

Mese: giugno Periodo: 7.1 Dal: 04.07.2016 Al: 10.07.2016

Commento settimanale:
 Spettro pollinico settimanale caratterizzato da alte concentrazioni di Plantaginacee e da medie concentrazioni di Graminaceae, Urticaceae e Fagaceae (castagno).

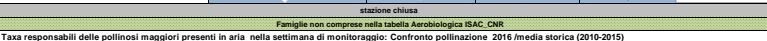
Previsioni dei pollini dal 04.07. al 10.07.2016

Non sono previste variazioni significative del particolato aerologico

Commento allergologico (dott.ssa Annamaria Bianchi): la presenza in aria di medie concentrazioni di graminaceae e di urticaceae (parietaria) suggerisce prosieguo della terapia nei pazienti sensibilizzati e clinicamente sintomatici.

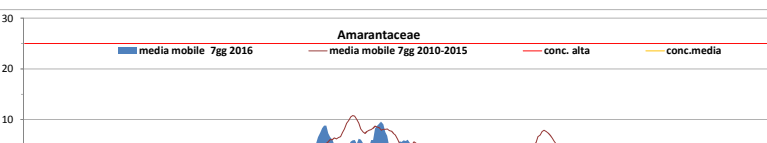
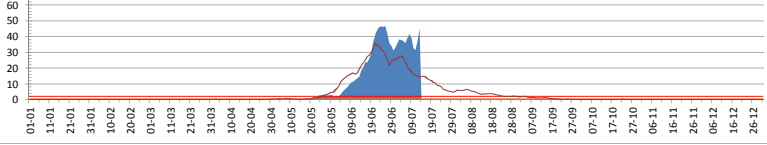
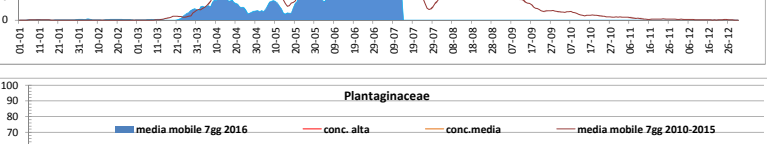
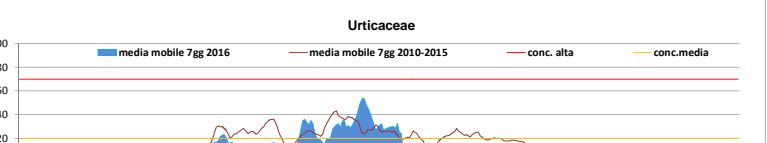
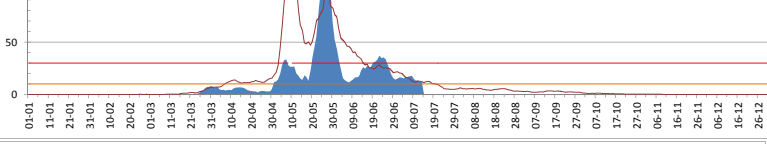
Pollini	granuli/m3 aria.								Tendenza		
	lug	lug	lug	lug	lug	lug	lug	lug	Diminuzione	Stabile	Aumento
ACERACEAE	0,0	0,9	0,0	0,0	0,0	0,0	0,0	0,0			
AMARANTACEAE	9,7	7,1	10,8	1,8	6,2	2,7	4,4	6,1			
BETULACEAE	0,0	0,0	1,8	0,0	0,0	0,0	0,0	0,0			
Alnus	0,0	0,0	0,0	0,0	0,0	0,0	0,0	0,0			
Betula	0,0	0,0	1,8	0,0	0,0	0,0	0,0	0,0			
COMPOSITAE	0,0	0,0	0,0	1,8	0,0	0,0	0,0	0,3			
Altri	0,0	0,0	0,0	1,8	0,0	0,0	0,0	0,3			
Ambrosia	0,0	0,0	0,0	0,0	0,0	0,0	0,0	0,0			
Artemisia	0,0	0,0	0,0	0,0	0,0	0,0	0,0	0,0			
CORYLACEAE	0,0	0,0	0,9	0,0	0,0	0,0	0,0	0,1			
Carpinus betulus	0,0	0,0	0,9	0,0	0,0	0,0	0,0	0,1			
Corylus avellana	0,0	0,0	0,0	0,0	0,0	0,0	0,0	0,0			
Ostrya carpinifolia	0,0	0,0	0,0	0,0	0,0	0,0	0,0	0,0			
CUPRESSACEAE/TAKACEAE	0,9	0,9	2,7	0,0	0,9	1,8	0,9	1,1			
SUPHORBIACEAE	5,3	2,7	8,8	0,9	2,7	3,5	0,9	3,5			
FAGACEAE	15,0	15,0	15,9	9,7	36,2	32,7	31,8	22,3			
Castanea sativa	15,0	15,0	15,9	9,7	36,4	32,7	31,8	22,2			
Fagus sylvatica	0,0	0,0	0,0	0,0	0,0	0,0	0,0	0,0			
Quercus	0,0	0,0	0,0	0,0	0,9	0,0	0,0	0,1			
GRAMINEAE	12,4	33,6	21,2	13,3	15,9	11,5	12,4	17,2			
SOLEACEAE	2,7	0,9	8,8	2,7	0,0	1,8	0,9	2,5			
Altri	0,0	0,0	1,8	0,0	0,0	0,0	0,0	0,3			
Fraxinus	0,0	0,0	0,0	0,0	0,0	0,0	0,0	0,0			
Fraxinus excelsior	0,0	0,0	0,0	0,0	0,0	0,0	0,0	0,0			
Fraxinus ornus	0,0	0,0	0,0	0,0	0,0	0,0	0,0	0,0			
Ligustrum	2,7	0,9	7,1	2,7	0,0	0,9	0,9	2,1			
Olea	0,0	0,0	0,0	0,0	0,0	0,9	0,0	0,1			
PINACEAE	1,8	1,8	1,8	0,9	1,8	2,7	0,0	1,5			
PLANTAGINACEAE	22,1	65,7	62,8	36,2	22,1	27,4	45,1	38,9			
PLATANACEAE	0,0	0,0	0,0	0,0	0,0	0,0	0,0	0,0			
POLYMONACEAE	0,0	0,9	0,9	0,0	0,0	0,9	0,0	0,4			
SALICACEAE	0,0	0,0	0,0	0,0	0,0	0,0	0,0	0,0			
Populus	0,0	0,0	0,0	0,0	0,0	0,0	0,0	0,0			
Salix	0,0	0,0	0,0	0,0	0,0	0,0	0,0	0,0			
ULMACEAE	0,0	0,0	0,0	0,0	0,0	0,0	0,0	0,0			
Celtis	0,0	0,0	0,0	0,0	0,0	0,0	0,0	0,0			
Ulmus	0,0	0,0	0,0	0,0	0,0	0,0	0,0	0,0			
URTICACEAE	27,4	30,1	34,5	16,8	46,8	27,4	23,9	29,5			
ALTRI POLLINI	0,0	0,0	0,0	0,0	0,0	0,0	0,0	0,0			
POLLINI NON IDENTIFICATI	0,9	3,1	3,5	1,3	0,9	0,9	1,3	1,7			
JUGLANDACEAE	1,8	0,0	0,0	0,9	0,0	0,0	0,0	0,4			
TILIACEAE	0,9	0,0	0,0	0,9	0,0	0,9	0,9	0,5			
UMBELLIFEREAE	0,0	3,1	0,0	0,9	1,8	0,0	0,0	0,8			
TOTALE	101,6	156,4	175,9	87,9	136,1	116,7	122,4	128,2			

Concentrazione rilevata:	assente/molto bassa	bassa	media	alta
Tendenza/valori attesi				
Concentrazione in aumento				
Concentrazione stabile				
Concentrazione in diminuzione				

 Legenda: 

Famiglie non comprese nella tabella Aerobiologica ISAC CNR

Taxa responsabili delle pollinosi maggiori presenti in aria nella settimana di monitoraggio: Confronto pollinazione 2016 (media storica (2010-2015))



Mese: luglio **Periodo: 7.1**
Commento settimanale

L'umidità e le temperature continuano a favorire la sporulazione delle muffe. Lo spettro delle spore fungine risulta caratterizzato da alte concentrazioni di *Alternaria* e da medie concentrazioni di *Epicoccum*.

Tra le spore d'interesse fitopatologico si annota il picco di spore di *Oidium* nella giornata di mercoledì 6 luglio.

Previsioni dal 11.07.al 17.07.2016

Non sono previste variazioni di rilievo nelle concentrazioni delle spore fungine presenti in aria.

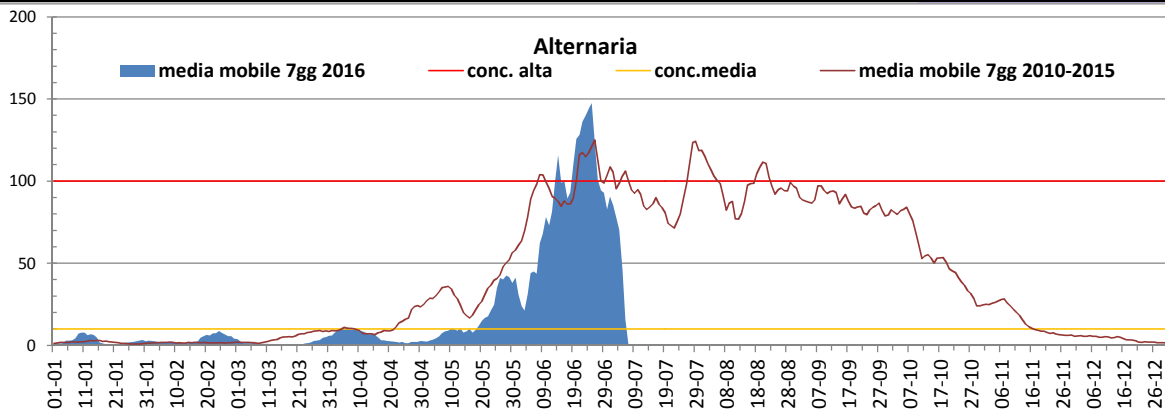
Commento allergologico (dott.ssa Annamaria Bianchi): Visto la presenza in aria di picchi di spore di *Alternaria* è indicato incremento della terapia nei pazienti sensibilizzati se peggioramento dei sintomi.

spore fungine	granuli/ m3 aria.									Tendenza		
	giu 27	giu 28	mer 29	gio 30	ven 01	sab 02	dom 03	media	Diminuzione	Stabile	Aumento	
ALTERNARIA	90,2	125,5	143,2	148,5	243,1	159,1	118,4	146,8		↔		
ARTHRIINIUM	0,9	0,0	0,0	0,0	0,0	0,0	0,0	0,1		↔		
CHAETOMIUM	0,9	0,9	0,0	0,0	0,0	0,0	0,0	0,3		↔		
EPICOCUM	23,0	35,4	57,4	15,9	23,9	29,2	20,3	29,3		↔		
HELMINTOSPORIUM	1,8	1,8	1,8	6,2	9,7	13,3	6,2	5,8		↔		
OIDIUM	13,3	15,0	46,8	1,8	11,5	4,4	7,1	14,3		↔		
PERONOSPORA	0,9	4,4	9,7	9,7	1,8	3,5	0,0	4,3		↔		
PITHOMYCES	2,7	8,0	8,0	1,8	2,7	3,5	9,7	5,2		↔		
PLEOSPORA	0,0	2,7	48,6	4,4	0,9	0,0	0,0	8,1		↔		
POLYTHRINCIUM	1,8	0,9	1,8	0,0	1,8	0,0	1,8	1,1		↔		
PUCCINIA	0,0	0,0	3,5	25,6	0,0	0,0	0,0	4,2		↔		
STEMPHYLIUM	1,8	9,7	8,8	7,1	17,7	15,9	15,9	11,0		↔		
TORULA	14,1	20,3	28,3	10,6	8,8	11,5	18,6	16,0		↔		
TOTALE	0,0	224,5	358,0	231,6	321,7	240,4	198,0	224,9		↔		

Legenda

Concentrazione:	molto bassa o mancante	bassa	media	alta
Tendenza	Concentrazione in aumento	Concentrazione stabile		Concentrazione in diminuzione
	↑	↔		↓

Stazione Chiusa



Mese: luglio

Periodo: 7.1

Dal: 04.07.2016

Al: 10.07.2016

Commento settimanale:

Spettro pollinico caratterizzato da alte concentrazioni di Plantaginaceae (lanciola) e da medie concentrazioni di Urticaceae (parietaria, ortica) e Graminaceae.

Previsioni dei pollini dal 11.07. al 17.07.2016

Non sono previste sostanziali variazioni del particolato aerobiologico.

Commento allergologico (dott.ssa Annamaria Bianchi): Viste le concentrazioni medie delle urticacee e delle Graminaceae

è suggerito prosiegua terapia in pazienti sensibilizzati e clinicamente sintomatici.

Visto il rilievo di picchi di spore di Alternaria nell'aria è indicato incremento della terapia nei pazienti sensibilizzati se peggioramento dei sintomi.

Pollini	granuli/ m3 aria.									Previsioni		
	lug 04	lug 05	lug 06	lug 07	lug 08	lug 09	lug 10	media	Diminuzione	Stabile	Aumento	
ACERACEAE	0,0	0,0	0,0	0,0	0,0	0,0	0,0	0,0	0,0	↔		
AMARANTACEAE	3,5	10,6	6,2	9,7	7,1	33,6	4,0	10,7		↔		
BETULACEAE	0,0	0,0	0,0	0,0	0,0	0,0	0,0	0,0		↔		
Alnus	0,0	0,0	0,0	0,0	0,0	0,0	0,0	0,0		↔		
Betula	0,0	0,0	0,0	0,0	0,0	0,0	0,0	0,0		↔		
COMPOSITAE	0,0	0,0	0,0	0,0	0,0	3,5	0,0	0,5		↔		
Altri	0,0	0,0	0,0	0,0	0,0	3,5	0,0	0,5		↔		
Ambrosia	0,0	0,0	0,0	0,0	0,0	0,0	0,0	0,0		↔		
Artemisia	0,0	0,0	0,0	0,0	0,0	0,0	0,0	0,0		↔		
CORYLACEAE	0,0	0,0	0,0	0,0	0,0	0,0	0,0	0,0		↔		
Carpinus	0,0	0,0	0,0	0,0	0,0	0,0	0,0	0,0		↔		
Corylus avellana	0,0	0,0	0,0	0,0	0,0	0,0	0,0	0,0		↔		
Ostrya carpinifolia	0,0	0,0	0,0	0,0	0,0	0,0	0,0	0,0		↔		
CUPRESSACEAE/TAXACEAE	1,8	0,0	0,0	0,0	0,0	0,0	0,0	0,3		↔		
EUPHORBIACEAE	1,8	1,3	0,9	0,9	1,8	0,0	5,3	1,7		↔		
FAGACEAE	0,0	9,3	15,9	17,7	19,4	0,0	0,0	8,9		↔		
Castanea sativa	0,0	9,3	15,0	16,8	19,4	0,0	0,0	8,6		↔		
Fagus sylvatica	0,0	0,0	0,0	0,0	0,0	0,0	0,0	0,0		↔		
Quercus	0,0	0,0	0,9	0,9	0,0	0,0	0,0	0,3		↔		
GRAMINEAE	10,6	4,0	10,6	5,3	4,4	14,1	21,2	10,0		↔		
DLEACEAE	0,0	2,7	5,3	4,4	4,4	7,1	1,3	3,6		↔		
Altri	0,0	0,0	0,0	0,0	0,0	0,0	0,0	0,0		↔		
Fraxinus	0,0	0,0	0,0	0,0	0,0	0,0	0,0	0,0		↔		
Fraxinus excelsior	0,0	0,0	0,0	0,0	0,0	0,0	0,0	0,0		↔		
Fraxinus ornus	0,0	0,0	0,0	0,0	0,0	0,0	0,0	0,0		↔		
Ligustrum	0,0	2,7	5,3	4,4	4,4	7,1	0,0	3,4		↔		
Olea	0,0	0,0	0,0	0,0	0,0	0,0	1,3	0,2		↔		
PINACEAE	1,8	0,0	0,9	1,8	0,0	0,0	4,0	1,2		↔		
PLANTAGINACEAE	5,3	10,6	3,5	8,8	12,4	61,9	74,2	25,3		↔		
PLATANACEAE	0,0	0,0	0,0	0,0	0,0	0,0	0,0	0,0		↔		
POLYGONACEAE	0,0	0,0	0,0	0,0	0,0	0,0	0,0	0,0		↔		
SALICACEAE	0,0	0,0	0,0	0,0	0,0	0,0	0,0	0,0		↔		
Populus	0,0	0,0	0,0	0,0	0,0	0,0	0,0	0,0		↔		
Salix	0,0	0,0	0,0	0,0	0,0	0,0	0,0	0,0		↔		
ULMACEAE	0,0	0,0	0,0	0,0	0,0	0,0	0,0	0,0		↔		
Celtis	0,0	0,0	0,0	0,0	0,0	0,0	0,0	0,0		↔		
Ulmus	0,0	0,0	0,0	0,0	0,0	0,0	0,0	0,0		↔		
URTICACEAE	17,7	41,1	8,8	24,7	46,0	58,3	61,0	36,8		↔		
ALTRI POLLINI	0,0	0,0	0,0	0,0	0,0	0,0	0,0	0,0				
POLLINI NON IDENTIFICATI	2,2	0,9	1,3	0,9	2,2	2,7	0,9	1,6				
TOTALE	45,5	81,8	54,4	74,2	97,7	181,2	171,9	100,9				

Legenda

Concentrazione rilevata:	assente/molto bassa	bassa	media	alta
	Tendenza/valori attesi			
Concentrazione in aumento	↑			
Concentrazione stabile	↔			
Concentrazione in diminuzione	↓			
	stazione chiusa			

Commento settimanale

L'umidità le temperature continuano a favorire la sporulazione delle muffe. Lo spettro delle spore fungine d'interesse allergologico risulta caratterizzato da medio-alte concentrazioni di Alternaria e di Epicoccum.

Previsioni dal 11.07.16 al 17.07.2016

Non sono previste variazioni di rilievo nelle concentrazioni delle spore fungine presenti in aria.

Commento allergologico (dott.ssa Annamaria Bianchi): Visto la presenza in aria di picchi di spore di Alternaria è indicato incremento della terapia nei pazienti sensibilizzati se peggioramento dei sintomi.

SPORE FUNGINE	granuli/ m3 aria.								Tendenza		
	lug 04	lug 05	lug 06	lug 07	lug 08	lug 09	lug 10	media	Diminuzione	Stabile	Aumento
ALTERNARIA	41,5	65,0	42,4	70,7	88,4	173,2	114,0	85,0	↔		
EPICOCUM	14,1	19,9	7,1	30,9	32,7	113,1	55,7	39,1	↔		
STEMPHYLIUM	4,4	9,3	9,7	9,7	15,9	12,4	6,6	9,7	↔		
PLEOSPORA	4,4	6,6	2,7	2,7	5,3	17,7	4,0	6,2	↔		
TORULA	0,9	9,3	1,8	7,1	10,6	10,6	10,6	7,3	↔		
TOTALE	65,4	110,0	63,6	121,1	152,9	327,0	190,9	147,3			

Legenda

Concentrazione rilevata:	assente/molto bassa	bassa	media	alta
--------------------------	---------------------	-------	-------	------

Tendenza/valori attesi

Concentrazione in aumento	↑
Concentrazione stabile	↔
Concentrazione in diminuzione	↓

stazione chiusa

Mese: luglio **Periodo: 7.1** **Dal: 04.07.2016** **Ai: 10.07.2016**

Lo Spettro del bioaerosol settimanale risulta caratterizzato da medie concentrazioni di Plantaginaceae (anciucola) e di spore fungine di Alternaria; basse, invece, le concentrazioni delle Graminaceae, delle Urticaceae (parietaria, ortica) e delle Fagaceae (castagno).

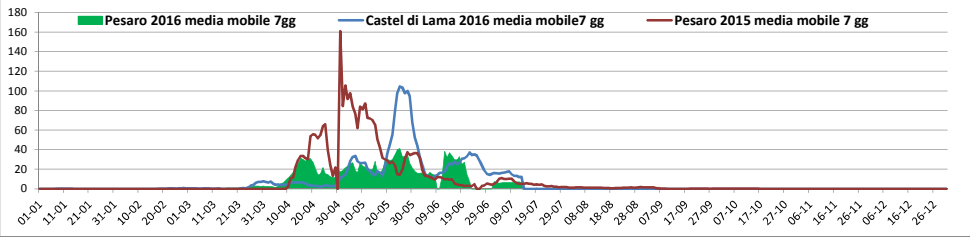
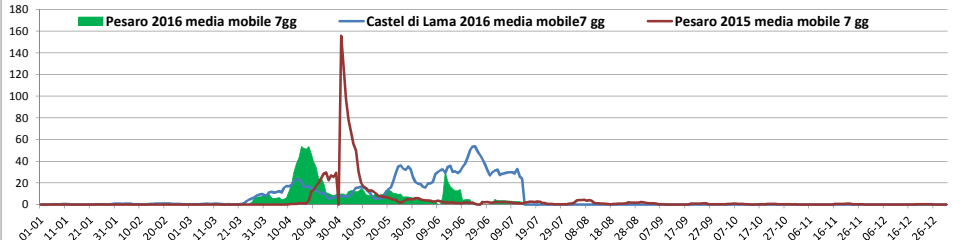
Previsioni dal 11.07 al 17.07.2015

Non sono previste variazioni significative del bioaerosol

Pollini	granuli/ m3 aria.									Previsioni		
	lun 13	mar 14	mer 15	gio 16	ven 17	sab 18	dom 19	media	Diminuzione	Stabile	Aumento	
	giu	giu	giu	giu	giu	giu	giu	giu				
ACERACEAE	nr	0,0	0,0	0,0	0,0	0,0	0,0	0,0	↔			
AMARANTHACEAE	nr	0,0	0,0	0,0	0,0	0,5	0,0	0,1	↔			
BETULACEAE	nr	0,0	0,0	0,0	0,0	0,0	0,0	0,0	↔			
Alnus	nr	0,0	0,0	0,0	0,0	0,0	0,0	0,0	↔			
Betula	nr	0,0	0,0	0,0	0,0	0,0	0,0	0,0	↔			
COMPOSITAE	nr	0,5	0,0	0,0	0,0	0,0	0,0	0,1	↔			
Altri	nr	0,5	0,0	0,0	0,0	0,0	0,0	0,1	↔			
Ambrosia	nr	0,0	0,0	0,0	0,0	0,0	0,0	0,0	↔			
Artemisia	nr	0,0	0,0	0,0	0,0	0,0	0,0	0,0	↔			
SCOTYLACEAE	nr	0,0	0,0	0,0	0,0	0,0	0,0	0,0	↔			
Carpinus	nr	0,0	0,0	0,0	0,0	0,0	0,0	0,0	↔			
Corylus avellana	nr	0,0	0,0	0,0	0,0	0,0	0,0	0,0	↔			
Ostrya carpinifolia	nr	0,0	0,0	0,0	0,0	0,0	0,0	0,0	↔			
CUPRESSACEAE/TAXACEAE	nr	2,4	3,4	1,0	0,0	1,0	2,4	1,7	↔			
CYPERACEAE	nr	0,0	0,0	0,0	0,0	0,0	0,0	0,0	↔			
EUPHORBIACEAE	nr	0,0	0,0	0,0	0,0	0,5	0,0	0,1	↔			
FAGACEAE	nr	4,9	5,3	2,4	2,4	5,8	4,9	4,3	↔			
Castanea sativa	nr	4,9	4,9	2,4	2,4	5,8	4,9	4,2	↔			
Fagus sylvatica	nr	0,0	0,0	0,0	0,0	0,0	0,0	0,0	↔			
Quercus	nr	0,0	0,5	0,0	0,0	0,0	0,0	0,1	↔			
GRAMINEAE	nr	7,3	5,8	4,4	7,3	7,8	6,3	6,5	↔			
SOLEACEAE	nr	2,4	0,0	3,9	0,0	0,5	0,0	1,1	↔			
Altri	nr	0,0	0,0	0,0	0,0	0,0	0,0	0,0	↔			
Fraxinus	nr	0,0	0,0	0,0	0,0	0,0	0,0	0,0	↔			
Fraxinus excelsior	nr	0,0	0,0	0,0	0,0	0,0	0,0	0,0	↔			
Fraxinus ornus	nr	0,0	0,0	0,0	0,0	0,0	0,0	0,0	↔			
Ligustrum	nr	1,9	0,0	3,9	0,0	0,5	0,0	1,1	↔			
Olea	nr	0,5	0,0	0,0	0,0	0,0	0,0	0,1	↔			
PINACEAE	nr	2,9	2,9	7,3	2,4	1,9	1,0	3,1	↔			
PLANTAGINACEAE	nr	2,9	1,0	1,9	2,4	1,9	1,9	2,0	↔			
PLATANACEAE	nr	1,5	0,0	0,0	0,0	0,0	0,0	0,2	↔			
POLYGONACEAE	nr	0,0	0,0	0,0	0,0	0,0	0,0	0,0	↔			
SALICACEAE	nr	0,0	0,0	0,0	0,0	0,0	0,0	0,0	↔			
Populus	nr	0,0	0,0	0,0	0,0	0,0	0,0	0,0	↔			
Salix	nr	0,0	0,0	0,0	0,0	0,0	0,0	0,0	↔			
ULMACEAE	nr	0,0	0,0	0,0	0,0	0,0	0,0	0,0	↔			
Celtis	nr	0,0	0,0	0,0	0,0	0,0	0,0	0,0	↔			
Ulmus	nr	0,0	0,0	0,0	0,0	0,0	0,0	0,0	↔			
URTICACEAE	nr	4,9	2,4	2,9	3,4	3,4	1,9	3,2	↔			
ALTRI POLLINI	nr	0,0	0,0	0,0	0,0	0,0	0,0	0,0	↔			
POLLINI NON IDENTIFICATI	nr	0,5	0,0	0,0	0,0	0,0	0,5	0,2	↔			
TOTALE	nr	30,2	20,8	23,8	17,9	23,3	18,9		↔			
SPORE												
ALTERNARIA	nr	24,3	41,3	41,8	14,6	23,8	15,6	26,9	↔			

Legenda

Concentrazione rilevata:	assente/molto bassa	bassa	media	alta
<i>Tendenza/valori attesi</i>				
Concentrazione in aumento	↑			
Concentrazione stabile	↔			
Concentrazione in diminuzione	↓			
stazione chiusa				

Gramineae

Urticaceae

Alternaria
